

LÍNGUA PORTUGUESA

Questão 1

Leia o trecho abaixo
Única testemunha do holocausto nuclear de Hiroshima e Nagasaki, Tsutomu Yamaguchi foi vencido por um câncer.

Ao passar para a voz ativa o período em destaque, qual a forma verbal correta?

- A) teria sido vencido
- B) fora vencido
- C) venceu
- D) é vencido
- E) vencia

Para responder a questão 02 assista ao vídeo 1 *Su-destino*.

Questão 2

Fortemente marcado pela **ironia** a esquete do Porta dos Fundos nos permite reconhecer diversos estereótipos atribuídos aos nordestinos, entre os quais **NÃO** está

- A) a racionalidade e capacidade de tomar decisões acertadas.
- B) a homogeneidade da língua ignorando os estados que compõem a região.
- C) a redução da região à praticas culturais, como festas e culinária.
- D) a pobreza, miséria e migração em busca de oportunidades fora da região.
- E) a inferioridade e infantilidade pela forma com que se comunicam.

Questão 3

Leia o texto abaixo

Viver
e não ter a vergonha de ser feliz
cantar e cantar e cantar
a beleza de ser um eterno aprendiz
eu sei
que a vida devia ser bem melhor
e será
mas isso não impede que eu repita
É bonita, é bonita e é bonita [...]

(Gonzaguinha)

Considerando-se o aspecto da estrutura sintática, o verso em destaque

- A) provoca um sentido de oposição ao verso anterior
- B) é apenas uma soma de ações com relação aos versos anteriores

- C) complementa o verso anterior
- D) é a finalidade do que está expresso no verso posterior.
- E) é referência sutil ao objetivo expresso nos versos anteriores

Questão 4

Tendo em vista que, na construção textual, os conectivos exercem função importante para a coesão interna, é importante reconhecer o valor semântico de cada elemento de ligação. Sendo assim, assinale a única alternativa que explica a relação de sentido entre as orações ligadas pelo termo em destaque no período abaixo:

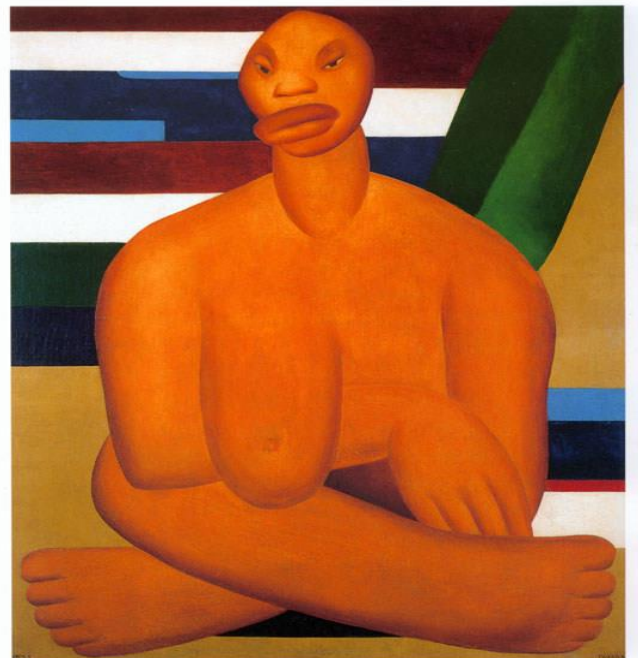
Ela não foi aprovada, **embora** tenha estudado com dedicação.

- A) Conclusão
- B) Explicação
- C) Concessão
- D) Acréscimo
- E) Consequência

Questão 5

Veja a imagem abaixo e faça o que se pede.

A Negra – Tarsila do Amaral



Tarsila do Amaral pintou a tela A Negra quando estudava em Paris. Ao analisar a referida obra, é possível depreender que todas as afirmações a seguir estão corretas, **EXCETO**:

- A) A artista buscou mostrar em sua arte um ambiente tipicamente tropical do Brasil, fato esse facilmente

identificável por meio da gigantesca folha da bananeira em diagonal semicurvada a qual se entrelaça à figura da negra.

B) O olhar triste da figura sentada parece invocar a tristeza, a melancolia e o pessimismo; fatores dos quais muitos negros morreram. Na época, recebia o nome de Banzo; hoje é a conhecida “depressão”.

C) Em *A Negra* temos elementos cubistas no fundo da tela.

D) Na interpretação da tela de Tarsila, as pernas cruzadas da negra sugerem que esta possa estar protegendo-se contra as agressões físicas de seus senhores, contra o abuso sexual que sofria dentro da casa grande.

E) *A Negra* é considerada uma obra da Antropofagia na pintura de Tarsila do Amaral.

Leia o texto a seguir e assista ao vídeo 02 para responder as questões 6 e 7.

Robocop Gay -- Mamonas Assassinas

Um tanto quanto másculo Com M maiúsculo Vejam só os meus músculos Que com amor cultivei	Abra sua mente Gay também é gente Baiano fala oxente E come vatapá
Minha pistola é de plástico Em formato cilíndrico Sempre me chamam de cí- nico Mas o porquê eu não sei	Você pode ser gótico Ser punk ou skinhead Tem gay que é Muha- med Tentando camuflar (Allah meu bom Allah)
O meu bumbum era flácido Mas esse assunto é tão místico Devido ao ato cirúrgico Hoje eu me transformei	Faça bem a barba Arranque seu bigode Gaúcho também pode Não tem que disfarçar
O meu andar é erótico Com movimentos atômicos Sou uma amante robótico Com direito a replay	Faça uma plástica Aí entre na ginástica Boneca cibernética Um robocop gay
Um ser humano fantástico Com poderes titânicos Foi um moreno simpático Por quem me apaixonei E hoje estou tão eufórico Com mil pedaços biônicos Ontem eu era católico Ai, hoje eu sou um gay	Um robocop gay, Um robocop gay Ai eu sei, eu sei Um robocop gay Ai como dói

Questão 6

A banda Mamonas Assassinas ficou marcada pela irreverência, palavrões e suas letras satíricas, mas a música em questão chamou a atenção por utilizar

- A) um soneto perfeito.
- B) rimas com proparoxítonas.
- C) uma epopeia como referência.
- D) o gênero haicai brasileiro
- E) a base do poema épico.

CIÊNCIAS HUMANAS

Questão 7

Analisando a composição e a performance do grupo em *Robocop Gay* podemos considerar, **EXCETO**.

- A) Ao recorrer a figura conhecida do herói policial há uma ampliação da noção de masculinidade.
- B) Há um profundo desprezo pela figura da mulher já que o Robocop é infeliz por ser afeminado.
- C) Interpretações atuais podem considerar a música e a dança como homofobia recreativa.
- D) Críticas são direcionadas aos conservadores que buscam fugir de sua própria sexualidade.
- E) Há uma esforço de humanizar o gay tratando-o como qualquer outra pessoa.

Questão 8

“Os primeiros três meses de 2017 apontam alta no consumo de **eletricidade** do Brasil em relação ao ano anterior, em um desempenho puxado principalmente pela **indústria**, e com destaque para os segmentos de veículos e têxteis, de acordo com relatórios de instituições do setor nesta sexta-feira.”

Sobre os tipos de indústrias podemos afirmar que:

- A) a indústria extrativa se enquadra no setor primário da economia.
- B) a indústria de bens de consumo duráveis é responsável pela produção de produtos voltados para a indústria de bens de capital.
- C) a indústria de bens de capital é aquela responsável por levantar novos parques industriais.
- D) a indústria de bens de consumo não duráveis produz para o mercado consumidor produtos como alimentos, computadores e smartphones.
- E) a indústria de base, também chamada de indústria pesada, transforma grande quantidade de matéria prima.

Questão 9

O início da Filosofia foi marcado por pensadores que buscavam, entre outras preocupações, o princípio

constitutivo das coisas e questionavam as explicações míticas até então apresentadas para explicar a natureza. Todos os trechos a seguir são corretamente associados a esse contexto, exceto:

- A) Tales de Mileto - além de atribuir a água o *arché* que explicava a natureza, esse filósofo contribuiu com a geometria em seu teorema de Tales.
- B) Heráclito de Éfeso - estudioso da *physis*, acreditava que não devemos confiar em nossas percepções sensoriais porque tudo muda o tempo todo, tal como o fogo.
- C) Anaxímenes de Mileto - Defendia que o princípio de todas as coisas era o ar (*pneuma*) e ele constituiria a origem da terra, água e fogo.
- D) Parmênides de Eleia - Dizia que as transformações observadas na natureza não seriam mudanças reais porque nenhum objeto poderia se transformar em algo diferente do que era.
- E) Para Anaximandro de Mileto - o princípio das coisas - o *arché* - não era algo visível; era uma substância etérea, infinita.

Assista ao vídeo 03 para responder a questão 10.

Questão 10

Ellie e Dina são duas personagens cisgênero do jogo *The Last of Us parte 2*, lançado para os consoles da Sony em 2020. Apesar de ter sido escolhido o jogo do ano, vários *gamers* conservadores criticaram o que chamaram de “lacração” dos jogos.

É perceptível que os produtores se esforçaram para criar uma narrativa e personagens que valorizassem alguns grupos historicamente marginalizados, invisibilizados ou estigmatizados. Na cena em questão percebemos o desejo de

- A) Defender o sufrágio universal feminino.
- B) Exaltar a identidade de gênero.
- C) Atribuir promiscuidade as garotas.
- D) Impor aos homens o papel de defensor da mulher.
- E) normalizar a diversidade sexual.

Questão 11

Considere o texto a seguir:

A moral estabelece princípios, normas e regras de comportamento. Ela pertence, portanto, ao domínio da prática. A ética é a reflexão sobre a moral. Mas, à medida que a ética pode mudar nossas decisões sobre como nos comportamos, ela influi em nossas ações.

A ética não consiste em um conjunto de ordens e proibições. Ela indica caminhos para a procura e a prática de uma boa maneira de ser e de agir, de acordo com o bem e contrária ao mal. Se a teoria

reflete sobre a prática, ela também a inspira, indicando possibilidades diferentes de ação.

Carmem Bassi Barbosa, José J. Queiroz, Julia Fali-vene Alves. Núcleo Básico. **Ética Profissional e Cidadania Organizacional**, Fundação Anchieta, S. Paulo, 2011. Adaptado

Assinale a alternativa correta de acordo com o texto.

- A) A Ética refere-se ao pensamento e possibilita refletir sobre a Moral, e esta se refere aos comportamentos dos indivíduos e às suas ações, isto é, à vida prática.
- B) O texto defende que Ética e Moral são sinônimos e que ambas referem-se ao comportamento dos indivíduos e às ações dos indivíduos.
- C) O texto possibilita ver um conflito entre a Moral e a Ética, porque a Moral procura questionar as ações dos indivíduos e refletir se elas fazem bem a todos.
- D) O texto defende que Ética e Moral referem-se ao mesmo campo de significados: a Moral refere-se aos valores e aos comportamentos aceitos pela sociedade, e a Ética refere-se à reflexão sobre os valores e o comportamento.
- E) O texto possibilita ver um consenso entre a Moral e a Ética, não permitindo haver conflito entre ambas.

Questão 12

Durante o período de colonização do Brasil (1500 – 1822) os portugueses recorreram, visando potencializar sua política mercantilista, a diversas formas de exploração do trabalho que, ora gerava revoltas generalizadas, ora reforçava os laços de dominação entre senhor e escravo.

A esse respeito, assinale a única alternativa que **não corresponde** a uma forma de trabalho durante o período colonial da História do Brasil.

- A) Alguns escravos africanos poderiam, a pedido de seu senhor, vender quitandas em áreas urbanizadas e até receber por isso, eram os chamados negros de ganho.
- B) Indígenas foram utilizados como escravos, mas se negavam veementemente a exercer trabalho nas lavouras de cana, por não ser uma atividade comum a eles.
- C) Após se adaptarem ao trabalho nas minas de metais, os escravos africanos mais comportados podiam escolher entre separar o ouro nos rios ou perfurar o solo.
- D) A ordem dos jesuítas exercia um importante trabalho de conversão religiosa e dominação sobre os indígenas, utilizando-os, inclusive, como mão-de-obra.

E) Conforme a necessidade econômica da colônia, os africanos eram deslocados de uma região para outra, fato que gerou revolta entre os escravos e senhores.

Nessa passagem, Maquiavel mostra que o domínio das ações humanas, no qual está incluída a política, deve ser concebido sob uma perspectiva realista.

CIÊNCIAS DA NATUREZA

Questão 13

Vacinados podem se infectar e transmitir variante alfa do novo coronavírus

O estudo, apoiado pela FAPESP, foi publicado na plataforma *Preprints with The Lancet*, ainda sem revisão por pares. “Os resultados mostram que pessoas que foram vacinadas podem se infectar com a variante alfa e, independentemente de ter a doença ou não, transmitir o vírus a quem ainda não foi vacinado. Isso é preocupante porque pode gerar um gargalo de seleção para linhagens que podem voltar a causar a doença mesmo em pessoas vacinadas. E mostra a importância de manter medidas de distanciamento social e o uso de máscara”, conta José Luiz Proença Módena, professor do Instituto de Biologia da Universidade Estadual de Campinas (IB-Unicamp), que coordenou o estudo.

Disponível em: <https://agencia.fapesp.br/vacinados-podem-se-infectar-e-transmitir-variante-alfa-do-novo-coronavirus/36415/>. Acesso em: 27 de Julho de 2021.

Considerando o texto e seus conhecimentos sobre as vacinas, assinale a alternativa correta:

- A) As vacinas não representam uma alternativa para controle da pandemia por não conseguir impedir totalmente a contaminação de pessoas pelo vírus;
- B) Por ocasionarem efeitos colaterais com certa frequência, as vacinas podem representar um risco para a população, por debilitar o organismo e abrir portas para outras doenças;
- C) Por meio da injeção de antígenos, as vacinas estimulam a produção de anticorpos pelo organismo, o que impede ou atenua o desenvolvimento da doença;
- D) Ao injetar anticorpos durante a vacinação, ocorre uma sequência de reações no organismo que resultam em uma memória imunológica contra o vírus;
- E) As vacinas constituem uma medida de caráter corretivo, que impede o desenvolvimento da doença e consequentemente sua transmissão;

Questão 14

Uma moto de 500 kg de massa faz uma curva de raio igual a 200 m a uma velocidade de 72 km/h contida em uma superfície horizontal. Determine o módulo

do coeficiente de atrito estático entre os pneus da moto e o asfalto, para que esse veículo não derrape.

- A) 0,5
- B) 3
- C) 0,3
- D) 0,2
- E) 0,8

Questão 15

Em 4 de agosto de 2020 uma série de explosões no porto de Beirute chocaram o mundo. Através de diversas filmagens, foi possível constatar o terror e a destruição causada pelas explosões, foram contabilizadas mais de duas centenas de mortes, 110 desaparecidos e sete mil feridos.

Segundo o governo libanês, as explosões foram causadas pela detonação de um armazém contendo 2750 Kg de Nitrato de amônio, um composto químico de fórmula molecular NH_4NO_3 (pK^b do $\text{NH}_3 = 4,8$) utilizado principalmente em fertilizantes de nitrogênio em culturas de leguminosas.



Foto disponível em: <https://g1.globo.com/mundo/noticia/2020/08/09/explosao-em-beirute-abriu-cratera-de-43-metros-de-profundidade.ghtml>. Acesso em 07/03/2021

Com relação ao NH_4NO_3 , é correto afirmar que uma solução contendo 0,100 mol L⁻¹ dessa espécie apresenta pH próximo a:

- A) 5.
- B) 9.
- C) 3.
- D) 10.
- E) 7.

Questão 16

Um ciclista parte de uma cidade A rumo a uma cidade B, que fica a uma distância de 100km. Seu percurso demora 4 horas, pois decorrida uma hora de viagem, o pneu dianteiro furou e precisou ser trocado, levando 1 hora e 20 minutos do tempo total gasto.

A velocidade média desenvolvida pelo ciclista durante a viagem foi de aproximadamente?

- A) 6,9 m/s.
- B) 7,5 ms.
- C) 55 km/h.
- D) 67 km/h.
- E) 75 km/h

Questão 17



Existe uma forma de fazer a brincadeira das crianças com bolhas de sabão mais duradoura tornando-as mais resistentes, bastando acrescentar um pouco de glicose à mistura de detergente e água.

A justificativa para isso, em linguagem química, é:

- A) a formação de ligações iônicas entre as moléculas de sabão e a glicose.
- B) a formação de ligações moleculares entre os íons aquosos e a glicose.
- C) a formação de interações não polares entre o sabão e a glicose.
- D) a formação de dipolo induzido entre as moléculas de glicose presentes na solução.
- E) a formação de ligações de hidrogênio entre a glicose e a água.

Questão 18

Para que doenças migrem de uma espécie a outra, um patógeno precisa superar uma série de peneiras, como por exemplo, a quantidade de vírus disponível ao hospedeiro (também conhecido como pressão do patógeno) e o comportamento entre humano e vetor, que determina probabilidade, rota e dose de exposição. “Se temos um maior contato com animais – seja por meio da caça ou da criação – e não tomamos as devidas precauções sanitárias, os patógenos vencem mais uma barreira também”, afirma Marco Mello, biólogo e professor do Instituto de Biociências (IB) da USP. “O *spillover* é um fenômeno frequente na natureza, mas a migração de animais e humanos é mais rara”, explica Mello. “Febre amarela, ebola e HIV são exemplos de *spillover* e que já causaram muitas mortes.”

Disponível em: <https://jornal.usp.br/ciencias/covid-19-como-o-virus-saltou-de-morcegos-para-humanos/>. Acesso em: 27 de Julho de 2021.

Assinale a alternativa que contenha o mecanismo evolutivo responsável pela adaptação do novo coronavírus ao organismo humano.

- A) Cladogênese.
- B) Deriva genética.
- C) Transgenia.
- D) Seleção natural.
- E) Manipulação genética.

MATEMÁTICA

Questão 19

A operadora de TV KADOCA, disponibilizou uma promoção na cidade de Paracatu. Karla aderiu a esta promoção que proporcionou a possibilidade de usar 10 canais de TV. Ela pretende assistir quatro dos dez canais em um mesmo dia. Levando-se em consideração a ordem de canais que pretende assistir, ela pode fazer isso de “m” maneiras diferentes e sem levar em consideração a ordem de canais, ela pode fazer isso de “t” maneiras diferentes. Com base nessas informações o valor de $m + t$ é:

- A) 5040
- B) 210
- C) 5250
- D) 420
- E) 10080

Questão 20

No porto de Santos um dos maiores do país há um contêiner com as dimensões: 2 metros de comprimento, 2 metros de largura e 2 metros de altura, sabendo que dentro dele serão colocadas caixas cúbicas com 40 cm de aresta, pode-se afirmar que o maior valor possível de caixas cúbicas que serão colocadas dentro deste contêiner é:

- A) 120
- B) 125
- C) 130
- D) 135
- E) 140

Questão 21

Em uma determinada cidade, para estudar o avanço de casos de Covid, a prefeitura realizou quatro períodos de testes diários durante cinco dias em uma avenida movimentada. Cada elemento a_{ij} da matriz a seguir representa número de casos positivos, registrado no período i do dia j .

$$\begin{bmatrix} 45 & 62 & 68 & 44 & 63 \\ 51 & 45 & 63 & 40 & 69 \\ 51 & 49 & 72 & 48 & 68 \\ 39 & 52 & 71 & 52 & 60 \end{bmatrix}$$

Sabendo que o ideal para se manter na onda amarela é uma média de 45 casos diários. Com as informações apresentadas, determine a média de casos registrados no quarto dia e assinale a alternativa CORRETA.

- A) 46
- B) 44
- C) 48
- D) 52
- E) 40

Questão 22

Os pesquisadores Japovim e Japodir estavam fechando os dados de uma pesquisa de aprovação do candidato Ciclano. Quando decidiram que escreveriam o resultado de uma forma diferente. Resolva a

expressão $\sqrt{28 + \sqrt{55 + \sqrt{77 + \sqrt{16}}}}$ e marque a alternativa que indica o percentual de aprovação desse candidato.

- A) 10
- B) 7
- C) 8
- D) 9
- E) 6

Questão 23

Wagner é organizador de eventos e foi contratado para organizar uma festa em que cada mesa com 4 convidados deve ocupar um espaço de $2,25\text{m}^2$, a área do salão de festa disponível para as mesas é retangular com dimensões 25 metros de largura e 30 metros de comprimento, para este evento Wagner deve seguir algumas exigências: não é permitido convidados fora das mesas e todas as mesas devem estar completas, sendo assim o número máximo de convidados será de:

- A) 1300
- B) 1200
- C) 1000
- D) 1332
- E) 1350

Questão 24

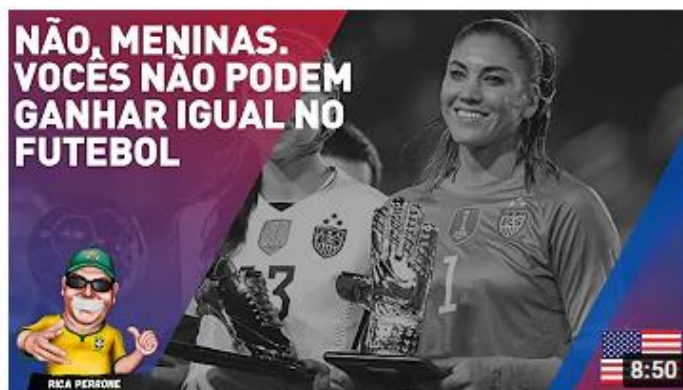
Um paisagista deseja formar um canteiro, com rosas do deserto, em frente ao condomínio que reside, porém precisa informar ao síndico as dimensões necessárias para esta obra. As raízes da equação $x^2 - 21x + 54 = 0$, representam essas dimensões em metros,

sendo assim pode-se afirmar que as dimensões do canteiro será de:

- A) 3 e 21
- B) 2 e 18
- C) 3 e 18
- D) 4 e 18
- E) 4 e 21

QUESTÃO DISCURSIVA

Após assistir os vídeos 04 e 05 faça um texto se posicionando a favor ou contra as mulheres buscarem igualdade de tratamento, visibilidade e patrocínio no futebol. Dados e informações contidos nos vídeos tanto da Adélia Bristot, quanto do Rica Perrone poderão compor seu argumento.



1.		1.
2.		2.
3.		3.
4.		4.
5.		5.
6.		6.
7.		7.
8.		8.
9.		9.
10.		10.
11.		11.
12.		12.
13.		13.
14.		14.
15.		15.

RASCUNHO