



EXAME DE BOLSAS

JANEIRO - 2022



SÓ ABRA ESTE CADERNO DE QUESTÕES QUANDO AUTORIZADO.

Leia as instruções abaixo

1. Este caderno contém 24 (vinte e quatro) questões objetivas e 1 (uma) questão discursiva;
2. Leia todas as questões com atenção. Você receberá uma folha para preenchimento de suas respostas. Não haverá substituição da Folha de Resposta, salvo em caso de erro de impressão.
3. O preenchimento correto da folha de respostas é de responsabilidade do candidato.
4. Preencha completamente a área reservada à letra correspondente à resposta que julgar correta.



5. Sua resposta será anulada caso:
 - houver marcação de duas ou mais alternativas na mesma questão;
 - ultrapassar os limites destinados à área de preenchimento das questões;
 - não seja preenchida com caneta estereográfica azul ou preta.
6. Esta prova terá início **11h** com **término às 13h**.
7. Os candidatos somente poderão sair após **12h30min**.
8. Não deixe de assinar a folha de respostas.
9. O gabarito oficial será publicado nas redes sociais oficiais do CDF e também afixada na coordenação situada na Rua Rafael Antão de Melo, 173, Centro, Paracatu/MG.
10. O resultado final com os nomes dos alunos contemplados com as bolsas será publicado nos veículos supracitados conforme edital.
11. **NÃO DEIXE NENHUMA QUESTÃO SEM RESPOSTA, INCLUSIVE A QUESTÃO DISCURSIVA.**
12. Você será excluído do exame no caso de: prestar informações ou documento falso ou inexato; agir com descortesia com qualquer pessoa envolvida no processo; perturbar o local do exame; se comunicar, durante a prova, com outro participante; utilizar qualquer tipo de equipamento eletrônico; utilizar quaisquer impressos durante a prova; se ausentar da sala de prova antes do prazo estabelecido.

LÍNGUA PORTUGUESA

Questão 1

Leia o texto a seguir.

Eu quero amor feinho.
Amor feinho não olha um pro outro.
Uma vez encontrado é igual fé,
não teologa mais.
Duro de forte, o amor feinho é magro, doido por
sexo
e filhos tem os quantos haja.
Tudo que não fala, faz.
Planta beijo de três cores ao redor da casa
e saudade roxa e branca,
da comum e da dobrada.
Amor feinho é bom porque não fica velho.
Cuida do essencial; o que brilha nos olhos é o
que é:
eu sou homem você é mulher.
Amor feinho não tem ilusão,
o que ele tem é esperança:
eu quero amor feinho.

Adélia Prado

Segundo o eu lírico, o *amor feinho* é:

- A) um acontecimento único na vida de uma pessoa.
- B) uma experiência cotidiana, desejável e possível.
- C) uma ilusão em que alguns amantes acreditam.
- D) uma maneira de viver acessível a qualquer pessoa.
- E) um estado de aceitação de uma vida desinteressante.

Questão 2

Leia o texto a seguir.



André Dahmer – *Malvados*, 2019

Para obter seu efeito de humor, a tira explora a ambiguidade do termo

- A) “abrem”.
- B) “jovem”.
- C) “coisas”.
- D) “livros”.
- E) “motos”.

Questão 3

Por que as lhamas podem guardar o segredo para combater a gripe

Cientistas americanos recrutaram uma curiosa aliada para desenvolver tratamentos contra a gripe: a lhama. O sangue desse animal sul-americano foi utilizado para produzir uma nova terapia com anticorpos que têm o potencial de combater todos os tipos de gripe.

A gripe é uma das doenças mais hábeis na hora de mudar de forma. Constantemente, modifica sua aparência para despistar nosso sistema imunológico. Isso explica porque as vacinas nem sempre são efetivas e, a cada inverno, é necessário receber uma nova injeção para prevenir a doença.

Por isso, a ciência está à procura de uma forma de acabar com todos os tipos de gripe, não importando de qual **cepa** provenha ou o quanto possa sofrer mutações. É aí que entra a lhama.

Esses animais, nativos dos Andes, têm anticorpos incrivelmente pequenos em comparação com os dos humanos. Os anticorpos são as armas do sistema imunológico, e aderem às proteínas que sobressaem na superfície dos vírus.

O trabalho, que foi publicado na revista científica *Science*, ainda está em estágios muito iniciais. A equipe de cientistas pretende realizar mais experimentos antes de fazer testes com humanos. “Ter um tratamento que possa funcionar contra uma variedade de cepas diferentes do vírus da gripe é algo muito desejado. É o Santo Graal da gripe”, afirma o professor Jonathan Ball, da Universidade de Nottingham.

Disponível em: https://www.bbc.com/portuguese/geral-46101443?ocid=socialflow_facebook&fbclid=IwAR1Bj0yRbAN1yzVPG9X8H0KC2B5159XTXbPwX7w0kk9O4kfMlop3H-wjmlY.

A palavra “cepa” em destaque no texto pode ser entendida como.

- A) “lugar”
- B) “identidade”.
- C) “animal”.
- D) “gripe”.
- E) “variante”.

Questão 4

No texto da questão 03, ao comparar a vacina contra o vírus da gripe ao Santo Graal, o texto quis dizer que.

- A) tanto o Santo Graal quanto a vacina são buscados com afincos.
- B) a descoberta da vacina e do Santo Graal cabe a pessoas com aptidões especiais.
- C) o Santo Graal e a vacina têm o sangue como elemento em comum.
- D) tanto o Santo Graal como a imunização pelas vacinas são lendas.
- E) tanto a vacina quanto o Santo Graal apresentam-se em mais de uma forma.

Questão 5

Leia o texto a seguir.

Uma planta é perturbada na sua sesta pelo exército que a pisa.

Mas mais frágil fica a bota.

Gonçalo M. Tavares, 1: *poemas*.

O ditado popular que se relaciona melhor com o poema é

- A) Para bom entendedor, meia palavra basta.
- B) Água mole em pedra dura tanto bate até que fura.
- C) Quem com ferro fere, com ferro será ferido.
- D) Um dia é da caça, o outro é do caçador.
- E) Morreu, mas passa bem.

Questão 6

Leia o texto a seguir.



Fernando Gonsales. Disponível em: <http://www2.uol.com.br/niquel/bau.shtml>.

Leia as afirmativas relacionadas com a tira anterior:

I- No último quadrinho da charge, Níquel Náusea se dirige diretamente à barata para dizer que não gosta de filosofia.

II- A informação visual dos quadrinhos em que Níquel Náusea está presente sinaliza sua irritação com a barata.

III- Nos dois primeiros quadrinhos, a fala da barata é uma adaptação de dois provérbios à sua própria realidade.

IV- A barata utiliza provérbios em sua fala com a intenção de dar lições de moral à Níquel Náusea.

Estão **CORRETAS** apenas

- A) I e II.
- B) II e III.
- C) III e IV.
- D) I e IV.
- E) II e IV.

CIÊNCIAS HUMANAS

Questão 7

Leia o texto a seguir.

Krakatoa, o inferno de Java: a erupção há 137 anos que foi sentida no planeta inteiro

Neste início de ano parece que a história geológica da Terra se repete, mesmo porque nosso planeta está vivo e pulsante. A erupção do vulcão Tonga, no último dia 15 de janeiro, foi tão grande que chegou a mudar a cor do céu do Rio de Janeiro e de outros lugares do mundo por conta de sua poeira que se espalhou pela atmosfera, além é claro, de tremores de terra e tsunamis provocados por ela.

Disponível em: <https://www.bbc.com/portuguese/geral-50308295>

Sobre erupções vulcânicas e tremores de terra (naturais ou antrópicos) é **CORRETO** afirmar que:

- A) são reflexos da atuação dos agentes externos modeladores do relevo e se intensificaram ao longo dos últimos anos por conta das ações humanas, como por exemplo, o aquecimento global.
- B) são reflexos da atuação das forças exógenas e nada tem a ver com as ações humanas dos últimos anos.
- C) são reflexos da atuação dos agentes internos formadores do relevo e se intensificaram ao longo dos últimos anos por conta das ações humanas, como por exemplo, a exploração mineral com uso de detonadores.
- D) são reflexos da atuação das forças endógenas e nada tem a ver com as ações humanas dos últimos anos.
- E) são reflexos da atuação mais comum do fenômeno La Nina nos últimos anos devido principalmente ao resfriamento anormal das águas do oceano Índico.

Questão 8

Leia o trecho a seguir.

O Pacto Ecológico Europeu é também a nossa boia de salvação para sair da pandemia de COVID-19. O Pacto Ecológico Europeu será financiado por um terço dos 1,8 bilhões de euros de investimentos do Plano de Recuperação do NextGenerationEU e pelo orçamento da UE para sete anos.”

Acesso em: https://ec.europa.eu/info/strategy/priorities-2019-2024/european-green-deal_pt.28/01/2022.

Como é possível observar, o referido Pacto não é apenas uma saída ambiental para os anos futuros, mas também uma aposta para a recuperação econômica provocada pelas sucessivas crises dos últimos anos, com destaque para a do COVID 19. Uma das medidas que já estão sendo adotadas são obras que viabilizarão a utilização de fontes alternativas de energia e nova gestão do transporte urbano. Essa prática utilizada na execução de obras já foi a medida adotada em outros momentos para recuperação de crises anteriores. Sobre o assunto e utilizando seus conhecimentos, assinale a alternativa que relaciona corretamente a crise, a medida adotada e o país onde ela foi colocada em prática:

- A) Crise de 2008 - Redução do IPI - EUA.
- B) Crise de 1929 - New Deal - EUA.
- C) Crise dos Tigres Asiáticos 1997 - Incentivo a poupança - Japão.
- D) Crise do Petróleo 1973 - Proálcool - Rússia.
- E) Crise Russa 1998 - Welfare State - Alemanha.

Questão 9



Quino. *Assim vai o mundo!*, 2014

Do questionamento da personagem Mafalda, desprende-se uma crítica.

- A) à desumanização do mundo.
- B) ao crescimento demográfico.
- C) à generalização do consumismo.
- D) à mercantilização da infância.
- E) à precariedade da educação.

Questão 10

Leia o texto a seguir.

Bikeboys rodam 12 horas por dia e 7 dias por semana para ganhar R\$ 936

“[...] Existem cerca de 30 mil entregadores ciclistas cadastrados nos aplicativos de entrega de comida na capital paulista. O número dá a dimensão de uma atividade que, há um ano, passava despercebida em São Paulo. Hoje, os ciclistas com caixa nas costas tomam as paisagens dos centros comerciais nas horas de pico da fome – das 12h às 15h e das 19h às 22h –, além de serem presença constante em calçadas próximas a shopping centers, restaurantes ou supermercados nos fins de semana.

Um perfil desse trabalhador foi traçado em junho pela Associação Brasileira do Setor de Bicletas (Aliança Bike), coordenado pelo instituto Multiplicidade e apoiado pelo Laboratório de Mobilidade Urbana da Universidade Federal do Rio de Janeiro (UFRJ). Após entrevistas com 270 ciclistas em São Paulo, o levantamento concluiu que 75% desses profissionais têm idade entre 18 e 27 anos e, como Samuel Marques, pedalam cerca de 12 horas por um salário médio mensal de R\$ 936. Realizam diariamente dez entregas, a R\$ 5 cada. Seis em cada dez ciclistas trabalham todos os dias da semana, sem folgas”.

Renato Jakitas e Tiago Queiroz. Disponível em: <https://economia.uol.com.br/noticias/estadao-conteudo/2019/09/15/bikeboys-rodam-12-horas.htm> Acesso em: 10/01/2022.

Partindo de uma perspectiva sociológica crítica sobre essas novas condições de exploração do trabalho de prestação de serviços na era digital, assinale a afirmação verdadeira

- A) O aumento do desemprego no Brasil é certamente uma oportunidade para muitas pessoas empreenderem, como fazem os bikeboys.
- B) O trabalho dos bikeboys retrata a forma como essas novas modalidades de atividade trazem muito mais vantagens e garantias ao trabalhador.
- C) O bikeboy demonstra a nova face do trabalho informal, intermitente e precarizado, que reduz ainda mais os ganhos do trabalhador.
- D) O bikeboy é um privilegiado nessa nova era digital de prestação de serviços, uma vez que pode trabalhar de acordo com sua disposição.
- E) Com a possibilidade de divisão dos lucros entre o bikeboys e administradores dos aplicativos espera-se melhoria na qualidade de vida do trabalhador.

Questão 11

A partir da segunda metade do século XIX, parte da sociedade portuguesa passou a repudiar o comércio e a mão de obra utilizados pela elite brasileira. Acerca dessa questão assinale a alternativa **CORRETA**.

- A)** O tráfico de escravos passou a ser contestado como prática econômica em Portugal justamente após o período de libertação das colônias americanas e africanas, quando a economia lusa foi obrigada a se reorganizar e investir na industrialização, buscando novos mercados consumidores junto a suas antigas colônias.
- B)** A supressão do tráfico de mão de obra africana no Brasil foi ocasionada pela mudança de paradigma propiciado pela promulgação da Constituição de 1824, que dava aos brasileiros opção para escolher se optariam ou não pelo uso de escravos africanos, tornando o comércio de escravos como atividade ilegal no Velho Mundo.
- C)** Fundamentada na questão abolicionista, que já existia no Brasil desde a década de 1830, quando a Inglaterra aboliu a escravidão de suas colônias, a sociedade portuguesa passou a contestar o tráfico de escravos fortemente influenciada pelos ideais liberais, mas também como questionamento à aristocracia brasileira, que ainda mantinha escravos africanos como força de trabalho em pleno século XIX.
- D)** As represálias da sociedade portuguesa foram oriundas do rápido enriquecimento das antigas colônias portuguesas, especialmente o Brasil, quando após a independência, efetivada em 1822, passou a obter lucratividade com a venda do café e, consequentemente, passou a não pagar impostos à antiga metrópole, Portugal, que buscava um meio para recolonizar o Brasil, mesmo com a permanência de Pedro I na América.
- E)** A ligação de Portugal com a Inglaterra remonta às décadas iniciais do século XIX, quando a esquadra inglesa acompanhou o monarca português, D. João VI, até o Rio de Janeiro, permitindo que se mantivesse a unidade territorial do império ultramarino português mesmo diante do assédio do exército de Napoleão Bonaparte, sendo que a repulsa à figura do açoriano traficante de escravos deve-se à influência inglesa, que buscava a hegemonia do comércio de escravos em escala mundial.

Questão 12

A figura a seguir representa a Revolução Russa, em 1917, em um momento em que Lenin discursava para soldados:



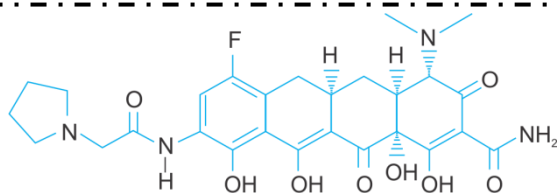
A respeito deste momento histórico, é possível afirmar que.

- A)** houve uma guerra civil entre os Vermelhos (mencheviques) e os Brancos (bolcheviques).
- B)** os bolcheviques saíram vitoriosos e, em 1922, criaram a União Soviética, ao fim do congresso dos soviets.
- C)** após a morte de Lênin, ocorreram disputas pelo poder, até que Stalin venceu Trotsky, tornando-se líder do Partido Comunista Russo, fundado pelos Brancos, também conhecidos como socialistas revolucionários.
- D)** Stalin permaneceu muito tempo no poder em razão da relação amistosa que firmou com a oposição a seu governo, mediante alianças e troca de favores.
- E)** em 1917, o partido bolchevista, até então comandado por Stalin, assumiu o poder, após a abdicação do czar Nicolau I, encerrando mais de 300 anos de império da dinastia Romanov.

CIÊNCIAS DA NATUREZA

Questão 13

Atualmente há uma profusão de publicações científicas em busca de uma vacina ou de um tratamento médico contra a COVID-19. Diversos métodos são utilizados para isso, entre os quais se destaca a busca de drogas promissoras por meio da modelagem computacional. Essa técnica prevê computacionalmente possíveis drogas candidatas ao tratamento de doenças. Um artigo recente propôs a possibilidade de algumas moléculas terem efetividade no tratamento da SARS-CoV-2. Entre elas, resalta-se a eravaciclina que consiste em antibiótico para tratar infecções intra-abdominais, salientando que tal molécula está em estágio inicial de pesquisas e ainda não há comprovação de sua efetividade no organismo humano.



Eravacycline (DB12329)

J. Chem. Inf. Model. 2020, April 21, 2020, Disponível em:
<<https://doi.org/10.1021/acs.jcim.0c00179>>. Acesso em: 10 out. 2020.

Com base na análise da substância orgânica apresentada, acerca de suas propriedades químicas, assinale a alternativa **CORRETA**;

- A) Nessa molécula, há as funções álcool e fenol que têm as mesmas propriedades ácidas em solução aquosa;
- B) O grupo amino, não cíclico, presente na molécula pode ser classificado como secundário;
- C) Na eravaciclina, há as funções amina, amida, cetona e fenol;
- D) Essa molécula, quando dissolvida em soluções de diferentes pH's, apresentará sempre comportamento básico;
- E) Todas as carbonilas na molécula formam um grupo amida;

Questão 14

Recentemente, cientistas conseguiram produzir hidrogênio metálico, comprimindo hidrogênio molecular sob elevada pressão. As propriedades metálicas desse elemento são as mesmas dos demais elementos do grupo 1 da tabela de classificação periódica.

Essa semelhança está relacionada com o sub-nível mais energético desses elementos, que corresponde a:

- A) ns^1
- B) np^2
- C) nd^3
- D) nf^4
- E) nd^4

Questão 15

A Terceira Lei de Kepler, conhecida como Lei dos Períodos, estabelece que a razão entre o quadrado do período de revolução T com o cubo do raio D de sua órbita é constante. Admita que um satélite foi colocado em órbita sobre o equador da Terra em uma posição igual a um nono da distância Terra-Lua, calcule qual deve ser o período desse satélite se a Lua leva 27 dias para completar uma revolução em torno da terra.

- A) 12 dias.
- B) 12 horas.

- C) 3 dias.
- D) 1 dia.
- E) 9 dias.

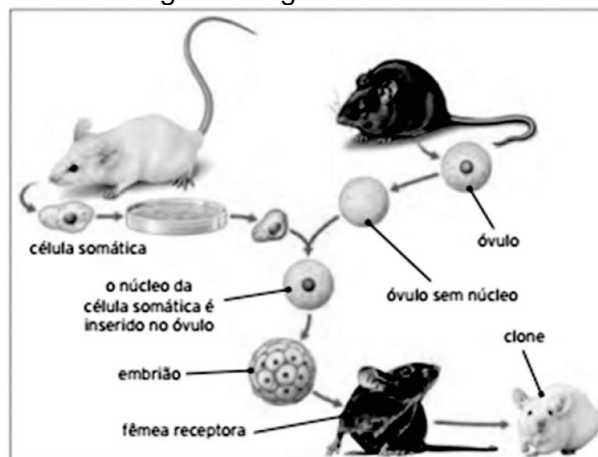
Questão 16

Uma estação espacial monitora a velocidade de uma nave espacial, medindo seu comprimento e comparando-o quando a nave encontra-se estacionada em sua plataforma de lançamento. Em certo instante, a estação constatou que o comprimento da nave tinha reduzido 29%, daquele medido em repouso. Para a estação espacial essa nave viajava, em termos da velocidade da luz c, aproximadamente

- A) 0,9c.
- B) 0,7c.
- C) 0,2c.
- D) 0,5c.
- E) 0,3c

Questão 17

Observe a imagem a seguir.



Ser protagonista: Biologia: revisão: Ensino médio, 1ª ed. São Paulo: Edições SM, 2014, p.137.

A ilustração representa, de forma simplificada, um processo biotecnológico de manipulação genética em cobaias.

Com base nas informações presentes na imagem e no conhecimento científico a respeito desse tema, é correto afirmar:

- A) O material genético mitocondrial presente no citoplasma celular do organismo clone tem uma composição equivalente às três cobaias que participaram do experimento, principalmente da cobaia que forneceu o núcleo.
- B) Geneticamente, o clone é idêntico à cobaia que forneceu o núcleo para a formação do embrião, exceto em relação ao material genético mitocondrial que foi fornecido pela cobaia que cedeu o óvulo enucleado.

C) O clone gerado através da experiência apresenta características genéticas das duas cobaias utilizadas, considerando que ocorreu uma cariogamia entre os núcleos celulares envolvidos.

D) O material genético presente nas células sanguíneas do clone é correspondente ao DNA da fêmea receptora que o nutriu durante o seu desenvolvimento embrionário.

E) A técnica utiliza a marcação biomolecular das enzimas de restrição para acrescentar genes de interesse ao material genético das cobaias utilizadas na experiência.

Questão 18

O bioma _____ é caracterizado por estar próximo ao polo Ártico, apresenta o solo coberto por neve quase o ano todo, com temperaturas que chegam a 10°C no verão, sua vegetação típica são os líquens e os musgos, podendo apresentar gramíneas em algumas regiões. Já o bioma _____ é caracterizado por invernos rigorosos, no entanto possui verões um pouco mais longos que os do bioma anterior, e sua vegetação típica são as coníferas, por essa razão esse bioma também é conhecido por floresta de coníferas.

Assinale a alternativa que completa as lacunas, sequencialmente.

- A) Tundra e Taiga.
- B) Taiga e Tundra.
- C) Tundra e Floresta Decídua.
- D) Taiga e Savana.
- E) Taiga e Campo.

MATEMÁTICA

Questão 19

Segundo o Instituto Brasileiro de Geografia e Estatística (IBGE) a população Brasileira já ultrapassou a marca dos 200 milhões desde no ano de 2013 e desde então esse número vem crescendo cada dia mais.

Diante da pandemia de Covid-19 que estourou no país no 1º trimestre de 2020, houve uma desaceleração nesse crescimento devido à grande quantidade de óbitos causados pelo vírus. Em 2021 a chegada da vacina encheu os corações dos milhões de Brasileiros de esperanças, pois depois de meses de confinamento já estava mais que na hora de retomar as atividades cotidianas sem medo do corona. No entanto parte da população aderiu ao movimento antivacina o que dificulta a luta contra o vírus.

De acordo com a Associação de Medicina Intensiva Brasileira (AMIB), em 2020 o país tinha leitos de UTI para atender cerca de 0,02% da população. Em novembro de 2021 por volta de 60% da população estava com a segunda dose da vacina em dia e em janeiro de 2022 cerca de 75% da população foi completamente vacinada, os hospitais ficam por conta daqueles que se recusaram a tomar a vacina, sendo que dentre os hospitalizados 90% são pessoas que não tomaram as duas doses da vacina.

Com base no texto, Se a vacinação da população brasileira mantivesse um crescimento linear aos moldes dos resultados apresentados em novembro de 2021 e em janeiro de 2022, em qual mês teríamos todos os brasileiros completamente vacinados?

- A) Abril de 2022
- B) Maio de 2022
- C) Junho de 2022
- D) Julho de 2022
- E) Agosto de 2022

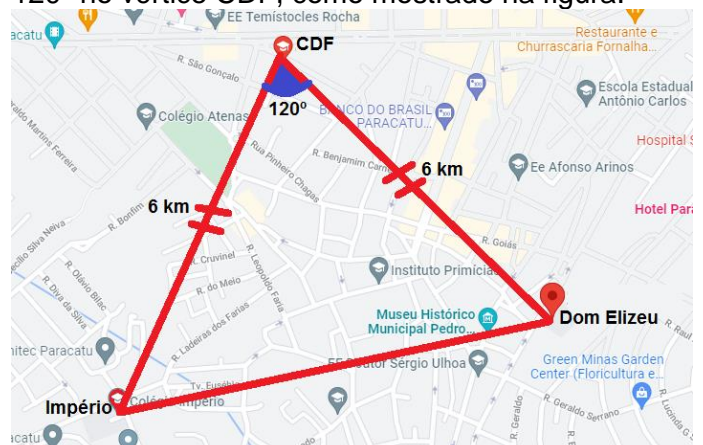
Questão 20

Considerando o texto da questão 19 e assumindo que os leitos de UTI do Brasil estão completamente ocupados por pessoas com Covid-19, ao escolher uma pessoa vacinada ao acaso a probabilidade de ela estar na UTI é aproximadamente.

- A) 0,002%
- B) 0,001%
- C) 0,013%
- D) 0,003%
- E) 0,01%

Questão 21

Observando o mapa de Paracatu podemos supor que os colégios o Don Elizeu e Império formam junto ao CDF um triângulo isósceles com ângulo de 120° no vértice CDF, como mostrado na figura.



Supondo que a distância linear entre qualquer um dos colégios e o CDF é de 6km, assim qual a distância entre o colégio Império e o Dom Elizeu?

- A) $10\sqrt{3}$ km
- B) 10 km
- C) $6\sqrt{3}$ km
- D) 3 km
- E) $3\sqrt{3}$ km

Questão 22

Segundo recomendações médicas, para minimizar o contágio e disseminação do Covid-19, é necessário que todos usem máscaras, higienizem as mãos frequentemente com álcool gel e mantenham um distanciamento social de, no mínimo, 2 metros de distância entre uma pessoa e outra. Caso essas recomendações não sejam rigidamente seguidas o número de pessoas contaminadas e hospitalizadas continuará crescendo.

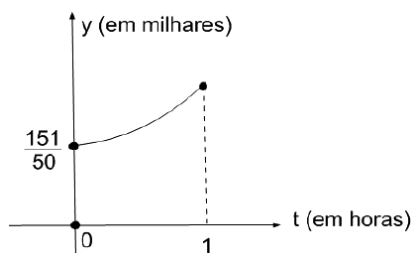
Um indivíduo infectado que se recusa a seguir os conselhos médicos pode contaminar até 3 pessoas em um dia, 6 em dois dias, 10 em três dias, 15 em quatro dias e assim sucessivamente.

Ao fim de uma semana quantas pessoas esse indivíduo terá con-taminado?

- A) 119 pessoas
- B) 201 pessoas
- C) 21 pessoas
- D) 36 pessoas
- E) 42 pessoas

Questão 23

Um pesquisador percebe que a população de bactérias que está estudando aumenta segundo a função $P(t) = k + \frac{3^{6t+101}}{100}$, em que k é uma constante real fixa, $P(t)$ é a população de bactérias e t é o tempo em horas. O gráfico abaixo é o modelo que descreve a evolução populacional de uma cultura de bactérias durante 1 hora.



Se t_0 é o tempo, em minutos, tal que $P(t_0) = 3,09$, então t_0 é aproximadamente igual a: (Utilize $\log_3 2 = 0,6$.)

- A) 42
- B) 36
- C) 30
- D) 24
- E) 18

Questão 24

Para aquecer o leite de sua filha dona Dallila dispõe de um recipiente cilíndrico equilátero de 8 cm de diâmetro. Se Dallila colocou leite de maneira que ficou sobrando 1 cm entre a borda do recipiente e a superfície do leite, então qual foi o volume de leite que ela aqueceu? Use $\pi = 3$.

- A) 300 cm^3
- B) 336 cm^3
- C) 343 cm^3
- D) 357 cm^3
- E) 364 cm^3

QUESTÃO DISCURSIVA

Kobe Bryant e a filha Gianna, que tinham respectivamente 41 e 13 anos de idade, ganharam uma homenagem nesta quarta-feira, data que marcou exatos dois anos da morte dos dois, e de outras sete pessoas, que sofreram um acidente de helicóptero no dia 26 de janeiro de 2020, na região de Calabasas, em Los Angeles, na Califórnia.

O artista Dan Medina, que mora em Los Angeles, decidiu esculpir pai e filha sorridentes e lado a lado com Gianna segurando uma bola de basquete - paixão que herdou do astro do Los Angeles Lakers - e Kobe usando a lendária camisa 24 da franquia da Califórnia, pela qual jogou na NBA de 1996 a 2016, quando se aposentou das quadras.

Na base da estátua, de bronze de 73 kg, Medina acrescentou os nomes de todas as nove vítimas que morreram no acidente de helicóptero na encosta de Calabasas. Também inclui uma inscrição da famosa citação de Bryant: "**Heróis vêm e vão, mas lendas são para sempre**".

<https://www.terra.com.br/esportes/basquete/kobe-bryant-e-filha-ganham-estatua-em-local-do-acidente,a03c98376ef484b41845a04c0bc54004zt1eeyt8.html>



A partir da citação de Kobe Bryant comente como nós podemos nos tornar **eternos**.

1.		1.
2.		2.
3.		3.
4.		4.
5.		5.
6.		6.
7.		7.
8.		8.
9.		9.
10.		10.
11.		11.
12.		12.
13.		13.
14.		14.
15.		15.

RASCUNHO